



Bluetooth® Stereo Dongle

BT430Tx Quick Setup Guide

Index

Page

D e u t s c h	2
----------------------------	----------

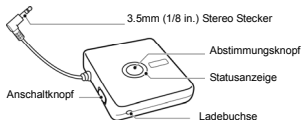
Trademarks

"Bluetake" name and logo are trademarks of Bluetake Technology Co., Ltd. "Bluetooth" word mark and logos are owned by the Bluetooth SIG, Inc. and any use of such marks by Bluetake Technology Co., Ltd. is under license.

Copyrights

© Copyright 2005 Bluetake Technology Co., Ltd.

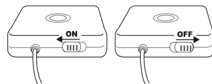
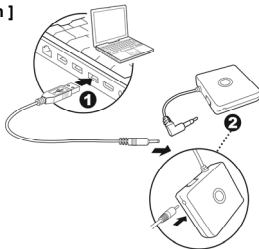
All Rights Reserved.

[Anschalten / Ausschalten]


< Wenn Sie den i-PHONO PLUS Bluetooth Stereo Dongle (P/N: BT430Tx), zum ersten Mal benutzen, folgen Sie der nachfolgenden Beschreibung um das Gerät im Vorfeld **VOLLSTÄNDIG** aufzuladen. >

Anschalten / Ausschalten:

Schieben Sie den Anschaltknopf zum an- / ausschalten des i-PHONO PLUS Stereo Dongle.


[Aufladen]


Schritt-1: Bitte vergewissern Sie sich, dass der Computer an das Stromnetz angeschlossen ist. Stecken Sie das in der BT430Tx Verkaufsverpackung enthaltene USB Stromkabel in den USB Anschluss des Laptops oder Desktop Computer.

Schritt-2: Stecken Sie den runden Stecker des USB Stromkabels direkt in die Ladebuchse des Stereo Dongle.

Funktion	Abstimmungsknopf	Statusanzeige
Anschalten / Aktivieren	-	Blinkt blau
Abstimmungsmodus	Drücken und Halten für 3 Sek.	Rot/blau abwechselnd
Niedrige Batterieleistung	-	Blinkt rot alle 3 Sek.
Aufladen	-	Konstant rot
Hinweis: Wenn der Stereo Dongle vollständig aufgeladen ist, erlöschen alle Lichter an der Statusanzeige.		

Hinweis:

- Benutzen Sie das USB Stromkabel NICHT mit anderen elektronischen Geräten ausser dem Bluetooth Stereo Dongle.
- Bitte laden Sie den Stereo Dongle nur einzeln auf, da die USB Ausgangsstromstärke des Computer's zu schwach ist, um zwei Geräte gleichzeitig aufzuladen.
- Die tatsächliche USB Aufladezeit kann aufgrund verschiedener USB Ausgangsstärke von Computer zu Computer unterschiedlich lang sein.

[Abstimmung]

Schritt-1: Schalten Sie den Stereo Dongle und die Kopfhörer (i-PHONO mini Kopfhörer oder i-PHONO PLUS Kopfhörer) aus und stellen die Kopfhörer auf den Abstimmungsmodus ein.

Schritt-2: Bringen Sie den Stereo Dongle in den Abstimmungsmodus. Drücken und halten Sie den Anschlag-/Abstimmungsknopf des Stereo Dongle bis die Statusanzeige abwechselnd blau und rot blinkt.

Schritt-3: Sobald der Stereo Dongle im Abstimmungsmodus ist, beginnt er automatisch die Suche und Abstimmung der Kopfhörer. Wenn die Abstimmung abgeschlossen ist, blinken beide Statusanzeigen vom Kopfhörer und vom Stereo Dongle durchgehend blau.

Hinweis:

- Bitte gehen Sie zu <http://www.bluetake.com/products/BT450Rx.htm> für mehr informationen über die i-PHONO mini Kopfhörer.
- Bitte gehen Sie zu <http://www.bluetake.com/products/BT420Rx.htm> für mehr informationen über die i-PHONO PLUS Kopfhörer.

[Benutzung des Bluetooth Stereo Dongle mit herkömmlichen Musik Playern]

Geniessen Sie wireless (drahtlos) übertragene Stereo Musik von Ihrem Musik Player mit dem installierten i-PHONO PLUS Bluetooth Stereo Dongle (P/N: BT430Tx). Der Musik Player kann ein CD Player, MP3 Player, Mini Hi-Fi System, Handheld Game Console, tragbarer Media Player, Nicht-Bluetooth unterstützter Computer, etc sein.

Schritt-1: Stimmen Sie den Stereo Dongle im Vorfeld mit dem Stereo Kopfhörer (i-PHONO mini Kopfhörer oder i-PHONO PLUS Kopfhörer) ab.

Schritt-2: Schliessen Sie den Stereo Dongle an den Musik Player an. Die Installation ist einfach und ein Treiber oder Software sind nicht erforderlich. Sie brauchen nur den Stereo Stecker des i-PHONO PLUS Stereo Dongle an die 3.5mm (1/8 in.) Stereo Ausgangsbuchse des Musik Players anzuschliessen.

Schritt-3: Spielen Sie Musik ab.

