



# **Bluetooth® Stereo Dongle**

## **BT430Tx Quick Setup Guide**

<b>Index</b>	Page
<b>Français</b> .....	<b>2</b>

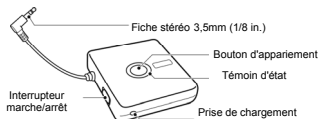
### **Trademarks**

"Bluetake" name and logo are trademarks of Bluetake Technology Co., Ltd. "Bluetooth" word mark and logos are owned by the Bluetooth SIG, Inc. and any use of such marks by Bluetake Technology Co., Ltd. is under license.

### **Copyrights**

© Copyright 2005 Bluetake Technology Co., Ltd. All Rights Reserved.

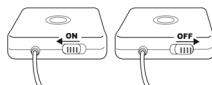
## [ Allumer / Eteindre ]



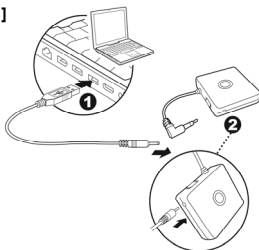
< Si c'est la première fois que vous utilisez l'Adaptateur stéréo Bluetooth i-PHONO PLUS (P/N: BT430Tx), consultez les instructions suivantes pour **COMPLETEMENT** charger l'appareil au préalable. >

### Allumer / Eteindre:

Faites glisser l'interrupteur marche/arrêt de l'adaptateur stéréo i-PHONO PLUS.



## [ Charger ]



**Etape-1:** Vérifiez que l'ordinateur est sous tension et allumé puis branchez le câble d'alimentation USB inclus dans l'emballage du BT430Tx dans une prise USB de l'ordinateur portable ou de bureau.

**Etape-2:** Branchez le connecteur tubulaire du câble d'alimentation USB directement dans le connecteur de charge de l'adaptateur stéréo.

Fonction	Bouton d'appariement	Témoin d'état
Allumé / Actif	-	Bleu clignotant
Mode d'appariement	Appuyez pendant 3 sec.	Rouge et bleu alternativement
Batterie faible	-	Clignote rouge toutes les 3 sec
Chargement	-	Rouge continu

**Remarque:** QUand l'adaptateur stéréo est complètement chargé, le témoin d'état s'éteindra complètement.

**Remarques:**

- N'utilisez PAS le câble d'alimentation USB avec des appareils électroniques autres que l'adaptateur stéréo Bluetooth.
- Chargez uniquement l'adaptateur stéréo car le courant de sortie du port USB est trop faible pour charger deux appareils à la fois.
- La durée réelle de chargement par USB peut varier selon les ordinateurs à cause de la différence de courant de sortie USB entre chaque ordinateur.

**[ Appariement ]**

**Etape-1:** Eteignez d'abord l'adaptateur stéréo et le casque (casque stéréo i-PHONO mini ou casque stéréo i-PHONO PLUS) puis mettez le casque en mode d'appariement.

**Etape-2:** Ensuite, mettez l'adaptateur en mode d'appariement. Restez appuyé sur le bouton Marche/Arrêt/Appariement de l'adaptateur stéréo jusqu'à ce que son témoin d'état clignote en rouge et bleu.

**Etape-3:** Une fois que l'adaptateur stéréo est en mode d'appariement, il commencera automatiquement à rechercher et à s'apparier avec le casque. Une fois l'appariement terminé, les témoins d'état de l'adaptateur et du casque clignoteront tous les deux en bleu.

**Remarque:**

- Visitez <http://www.bluetake.com/products/BT450Rx.htm> pour des informations supplémentaires sur le casque i-PHONO mini.
- Visitez <http://www.bluetake.com/products/BT420Rx.htm> pour des informations supplémentaires sur le casque i-PHONO PLUS.

**[ Utiliser l'adaptateur stéréo Bluetooth avec un lecteur de musique général ]**

Vous pouvez profiter de la musique stéréo émise sans fil par le lecteur de musique sur lequel est installé l'Adaptateur stéréo Bluetooth i-PHONO PLUS (P/N: BT430Tx). Le lecteur de musique peut être un lecteur de CD, un lecteur MP3, un mini-système Hi-Fi, une console de jeu portable, un lecteur multimédia portable, un ordinateur non-Bluetooth pris en charge, etc.

**Etape-1:** Appariez d'abord l'adaptateur stéréo avec le casque stéréo (casque i-PHONO mini ou casque i-PHONO PLUS).

**Etape-2:** Installez l'adaptateur stéréo sur le lecteur de musique. L'installation se fait sans effort et aucun pilote ou logiciel n'est nécessaire. Il suffit de brancher la fiche stéréo de l'adaptateur stéréo i-PHONO PLUS dans la prise de sortie stéréo 3,5mm (1/8 in.) du lecteur de musique.

**Etape-3:** Lisez la musique.

